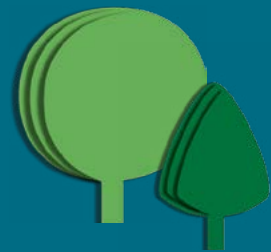


mój fyrtel

Jeziorko ranne



ALBUM OSIEDLA ZE ZDJĘCIAMI ARCHIWALNYMI



ŚREM

Położenie

Śrem to jedno z najstarszych miast w Wielkopolsce, oddalone o ok. 45 km od Poznania. Osiedle Jeziorany znajduje się w lewobrzeżnej części miasta i zamieszkuje je nieco ponad 9 tys. mieszkańców. Jego powierzchnia jest ograniczona ulicami: Grunwaldzką, Stanisława Staszica, Jana Kilińskiego, a od południa sąsiaduje z Jeziorem Grzymiśławskim. Główną arterią osiedla jest ulica Dezyderego Chłapowskiego.

Dawne i współczesne nazwy ulic na osiedlu: ul. Feliksa Dzierżyńskiego (Stefana „Grota” Roweckiego), ul. Ludwika Waryńskiego (ul. Leopolda Okulickiego), ul. Aleksandra Zawadzkiego (ul. Dezyderego Chłapowskiego), ul. Marcelego Nowotki (ul. Tadeusza „Bora” Komorowskiego).

Mój fyrtel – JEZIORANY

„MÓJ FYRTEL – JEZIORANY” – TO PROJEKT O CHARAKTERZE SPOŁECZNYM I MIĘDZYPOKOLENIOWYM, KTÓREGO GŁÓWNYM CELEM JEST POPULARYZACJA I ZACHOWANIE LOKALNEGO DZIEDZICTWA KULTUROWEGO JEZIORAN, A TAKŻE INTEGRACJA I AKTYWIZACJA SPOŁECZNOŚCI OSIEDLA, JEGO SYMPATYKÓW I OSÓB ODWIEDZAJĄCYCH TO MIEJSCE. W RAMACH PROJEKTU REALIZOWANE SĄ DZIAŁANIA ZMIERZAJĄCE DO ZACHOWANIA I INTERPRETACJI DZIEDZICTWA KULTUROWEGO JEZIORAN (MATERIALNEGO I NIEMATERIALNEGO), W TYM: MIEJSC, OBIEKTÓW, LUDZI, WYDARZEŃ (GENIUS LOCI – JAKO WYNIK KULTUROWEJ HISTORII DANEGO MIEJSCA).

Realizacją projektu zajmuje się Unia Gospodarcza Regionu Śremskiego – Śremski Ośrodek Wspierania Małej Przedsiębiorczości, która działalność prowadzi od ponad 30 lat, a od 25 jej siedziba znajduje się na Jezioranach. To stowarzyszenie samorządowe, którego członkami są gminy powiatu śremskiego: Brodnica, Dolsk, Książ Wlkp. i Śrem, powiat śremski oraz gmina Krzywiń. Unia działa w obszarze przedsiębiorczości, aktywizacji zawodowej, współpracy z trzecim sektorem, promocji turystycznej, dziedzictwa kulturowego i przyrodniczego. Prowadzi także certyfikowany punkt informacji turystycznej.

[Więcej o projekcie „Mój fyrtel – JEZIORANY”:](#)

www.unia.srem.com.pl/pl/turystyka

mieszkańców Śremu. Osiedle charakteryzuje się wielofunkcyjnością – mieszkańcy nie tylko tu żyją, ale także pracują, uczą się, robią zakupy, spacerują, uprawiają sport, wypoczywają nad Jeziorem Grzymiśławskim, pielęgnują ogródki działkowe czy korzystają z miejscowej przychodni. Wszystko to znajduje się w bliskim sąsiedztwie, co sprawia, że Jeziorany można uznać za „miasto w mieście”. Stworzona w PRL-u tkanka miejska pozostaje funkcjonalna także dziś, w czasach, gdy lokalność i bliskość są kluczowe w codziennym życiu. Jeziorany oferują względną samowystarczalność, a blokowiska otoczone są zielenią drzew i krzewów. Dodatkowym atutem jest sąsiedztwo parku oraz Jeziora Grzymiśławskiego. Układ osiedla zachęca mieszkańców do rzadszego korzystania z samochodów, sprzyja integracji sąsiedzkiej oraz wspólnemu użytkowaniu przestrzeni. Dzięki temu Jeziorany stają się wygodnym i przyjaznym miejscem do życia.

Zamiast wstępu – tu wszędzie jest blisko

Jeziorany to przykład osiedla z czasów PRL-u, złożonego z bloków mieszkalnych wybudowanych z wielkiej płyty. Mieszka w nich aż jedna trzecia



01

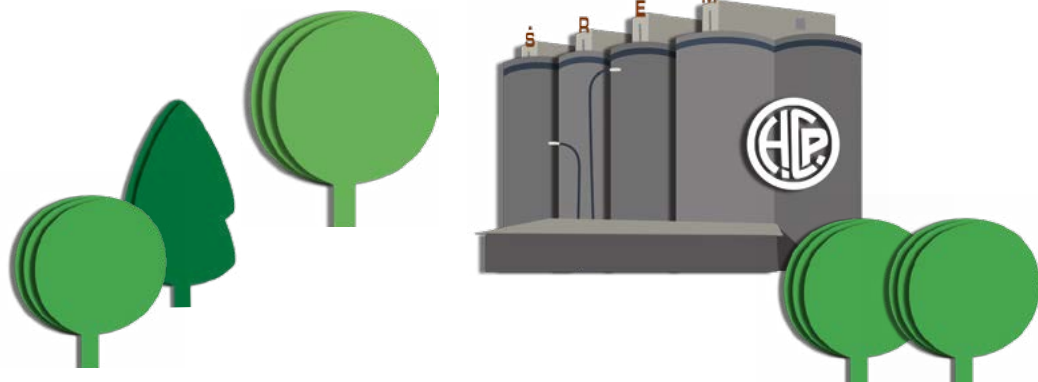
01 Widok na Jeziorany od strony Nochowa, 1986 r.
Na pierwszym planie pola i sady wiśniowe, w tle kościół NSJ
oraz bloki przy ul. Nowotki i Waryńskiego
(obecnie ul. Komorowskiego i Okulickiego)
Zdjęcie: Wiesław Końpa

02 Na budowie – przy ul. Zawadzkiego
Zdjęcie: Wiesław Końpa

02



Na początku były POLA



03

03 Kamień w Parku Śremskich Odlewników przedstawiający kalendarium budowy Odlewni
Zdjęcie: Zbigniew Szmidt

W latach 60-tych XX wieku obszar osiedla był terenem rolniczym, a znaczną jego część stanowiły pola uprawne. Głównym walorem przyrodniczym było Jezioro Grzymisławskie. Śrem do 1964 roku należał do najstąbiej uprzemysłowionych miast w Wielkopolsce. Miejska infrastruktura pozostawiała wiele do życzenia, a mieszkańcy często wyjeżdżali do pracy poza powiat. Stan ten trwał do czasu, gdy w roku 1963 zapadła decyzja o budowie największego na tym terenie zakładu pracy – Odlewni Żeliwa Szarego HCP. Wzrosło wówczas zapotrzebowanie na mieszkania i różnorodne usługi, takie jak edukacja, opieka zdrowotna, administracja i transport. Większość ważnych dla życia mieszkańców obiektów zbudowano w czynnie społecznym. Szczególne zasługi na tym polu mieli pracownicy Odlewni Żeliwa.



Z kroniki szkolnej (kl. IVe, 1978 r.)

„Nasza klasa zorganizowała prace społeczne. Siedem razy we wtorki spotykaliśmy się po lekcjach z narzędziami. Porządkowaliśmy teren wokół szkoły, Ośrodka Zdrowia i klomby na ul. Zawadzkiego koło Supersamu.”

Odlewnia Żeliwa Szarego HCP w Śremie (obecnie PGO S.A. Odlewnia Żeliwa, Oddział w Śremie).

Powojenny rozwój przemysłu ciężkiego w kraju powodował wzrost zapotrzebowania na różnego rodzaju odlewy. Największym ich odbiorcą był Zakład Przemysłu Metalowego Hipolita Cegielskiego w Poznaniu. W dniu 22 grudnia 1963 roku uchwałą Sejmu Polskiej Rzeczypospolitej Ludowej zapadła decyzja o budowie Odlewni Żeliwa Szarego HCP w Śremie. Prace rozpoczęły się 6 października 1964 roku od wmurowania aktu erekcyjnego w fundamenty pierwszego budynku. W latach 1968-1973 otwarto kolejne oddziały produkujące odlewy ciężkie, średnie i lekkie.

Urządzenia wszystkich kompleksów Odlewni miały charakter prototypowy i należały do najnowocześniejszych w Europie, a wytworzone produkty znalazły zastosowanie głównie w przemyśle stoczniowym. Na terenie przykładowym zbudowano także: Dom Socjalny, Klub Odlewnika, biurowiec, Przykładową Przychodnię Przemysłową Służby Zdrowia i basen kąpielowy.

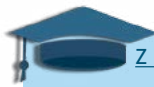
Charakterystycznym symbolem Odlewni Żeliwa były żelbetonowe silosy, na których widniał neon z napisem „ŚREM”. Widać go było nawet z odległości kilkunastu kilometrów. Podobny, z napisem „Klub Odlewnika”, znajdował się nad wejściem do sali widowiskowej, a przed budynkiem biurowca stała fontanna, która przyciągała nie tylko spacerowiczów

i zwiedzających, ale przede wszystkim młode pary, które robiły tam sobie zdjęcia ślubne.

W 1964 roku nadano nowej ulicy przy Odlewni nazwę Stanisława Staszica. W 1972 roku wybudowano ulicę Grunwaldzką, która połączyła miasto z Odlewnią, a w 1968 roku oddano do użytku przystanek kolejowy PKP Śrem-Odlewnia. Kolejowy ruch pasażerski wstrzymano w 1995 roku.

W największym rozkwicie Odlewni pracowało ponad 4000 pracowników, a obecnie nieco ponad 300. Na przestrzeni minionego półwiecza zakład ulegał zmianom, również w zakresie własności. Obecnie Oddział Odlewni Żeliwa w Śremie jest częścią grupy kapitałowej PGO S.A. i dostarcza produkty głównie dla przemysłu rolniczego i energetycznego.

Część terenów i obiektów należących w przeszłości do Odlewni została sprzedana. Dzisiaj działają tam między innymi: Śremski Sport Sp. z o.o., Zespół Szkół Technicznych im. Hipolita Cegielskiego w Śremie, Katolickie Centrum Edukacji i Kultury im. Jana Pawła II w Śremie. Choć ich lokalizacja znajduje się poza Jezioranami, to stanowią ich wspólną historię.

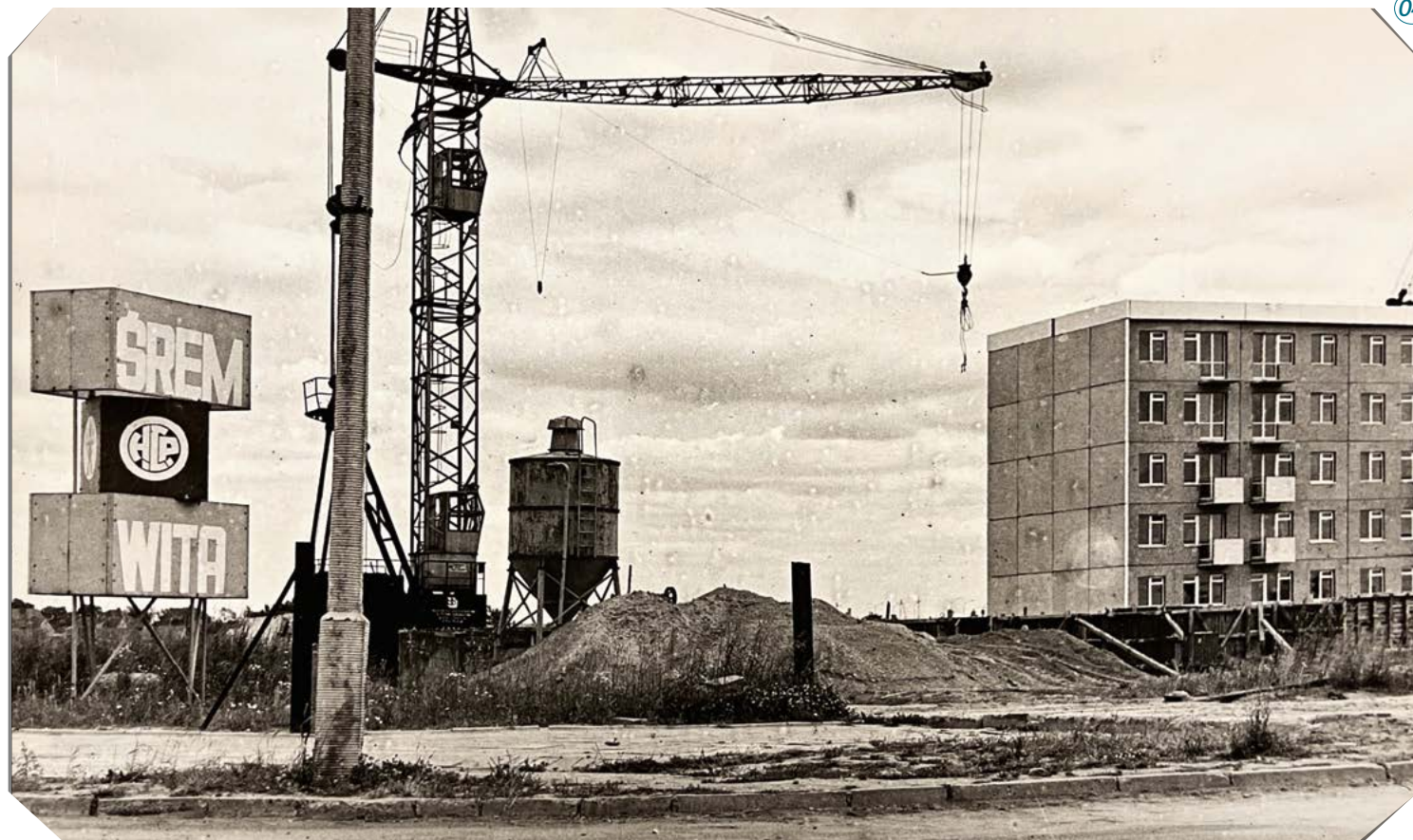


Z kroniki szkolnej (kl. Ie, 1975 r.)

„Dzień Odlewnika – 13 grudnia – Z okazji „Dnia Odlewnika” klasa Ie zaprosiła na krótką prelekcję o odlewni kol. Edmunda Cieślaka, który w ogólnych zarysach przedstawił sam zakład i warunki pracy, gdzie w nim pracuje.”
Edmund Cieślak zostawił wpis w kronice „Pobyt w tej uroczej klasie przyniósł mi wiele satysfakcji.”

Budowa Odlewni sprawiła, że miasto dołączyło do grona rozwijających się ośrodków przemysłowych w kraju. Wokół zakładu powstała nowa część miasta, co tchnęło w Śrem nowe życie i przyspieszyło jego rozwój społeczny i gospodarczy na kolejne dekady.

04 Przy ul. Grunwaldzkiej
Zdjęcie: Wiesław Końpa



05 Przy ul. Grunwaldzkiej – te młode drzewka to obecnie aleja lipowa
Zdjęcie: Wiesław Końpa

Aleja lipowa – to zielona opaska Jezioran złożona z ponad 200 drzew – lip drobno i szerokolistnych oraz klonów w głównych ciągach komunikacji pieszej (ulice: Kilińskiego, Grunwaldzka i Staszica).

06 Przy ul. Grunwaldzkiej, 1986 r. – widok od strony skrzyżowania z ul. Kilińskiego
Zdjęcie: Wiesław Końpa



07

07 Budowa Odlewni Żeliwa HCP w Śremie. Na kolejnym planie ul. Stanisława Staszica, zabudowania wzdłuż ul. Gostyńskiej, wieża ciśnień.
Zdjęcie: Archiwum PGO S.A. Odlewnia Żeliwa, Oddział w Śremie, autor nieznan

08



10

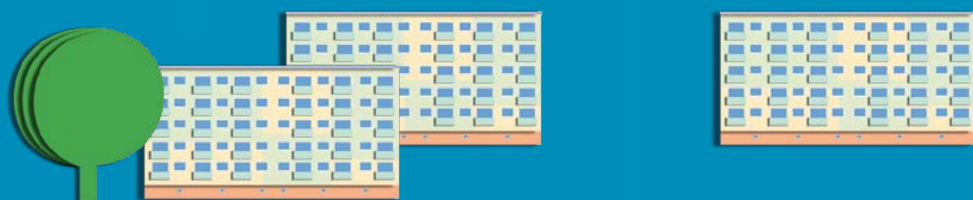


09



08 Widok na ul. Zawadzkiego (obecnie ul. Chłapowskiego). Po prawej stronie widoczny budynek ośrodka zdrowia, pawilon handlowo-usługowy Relax, a po lewej budynek Kombinatów Budowlanego Poznań-Północ. W tle Odlewnia Żeliwa HCP.
Zdjęcie: Archiwum PGO S.A. Odlewnia Żeliwa, Oddział w Śremie, autor nieznan

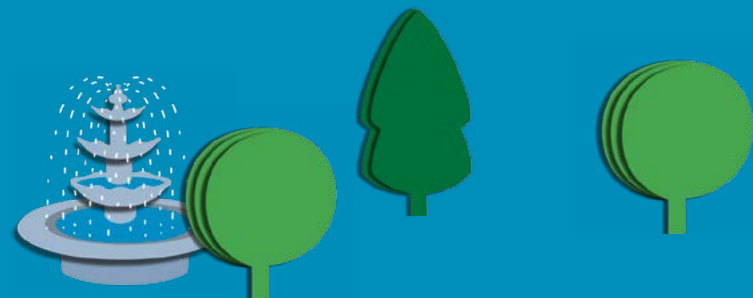
09 Odlewnia Żeliwa HCP
10 Zdjęcia: Archiwum PGO S.A. Odlewnia Żeliwa, Oddział w Śremie, autor nieznan



Osiedle bloków MIESZKALNYCH



11 Zima na osiedlu, 1987 r. Bloki przy ul. Dzierżyńskiego, Waryńskiego i Nowotki (obecnie ul. Roweckiego, Okulickiego i Komorowskiego) i dzieci zjeżdżające na sankach z górki
Zdjęcie: Wiesław Końpa



W 1966 roku, w południowo-wschodniej części Śremu, na niezalesionych i rozległych terenach lewobrzeżnego miasta rozpoczęto budowę nowego osiedla. Początkowo miało nazywać się „HCP” – skrót od „Hipolita Cegielskiego Poznań”, ale ostatecznie mieszkańcy zdecydowali, że będzie nosiło nazwę „Jeziorany”, od pobliskiego Jeziora Grzymisławskiego. Do miasta napłynęła ludność z całego kraju, która swoje życie, często już na stałe, związała ze Śremem i z osiedlem.

Pierwszy blok oddano do użytku w 1968 roku. Znajduje się on przy ulicy Stefana Grota Roweckiego 6 (wówczas ul. Dzierżyńskiego). Był to budynek zakładowy dla pracowników Odlewni, popularnie zwany „Cegielskim”. Kolejne dwa bloki, które wybudowano w jego sąsiedztwie, to obecny budynek nr 4 – blok miejski oraz nr 8 – pierwszy blok Spółdzielni Mieszkaniowej w Śremie na osiedlu. Mieszkania znajdowały się w pięciokondygnacyjnych blokach z wielkiej płyty, rozmieszczonych w luźnym układzie. Między budynkami postawiono place zabaw, a całość otoczono zielenią, która do dziś jest wizytówką osiedla.

Z kroniki szkolnej (kl. IIIe, 1977 r.)

„Wycieczka na plac budowy – 29 września – Na języku polskim omawialiśmy temat „Budownictwo”. Aby poszerzyć wiadomości odbyliśmy wycieczkę na plac budowy bloków. Widzieliśmy prace dźwigu, betoniarki i taśmociągu. Budowlani zalewali betonem fundamenty pod nowy blok. Praca ich jest trudna, lecz potrzebna, bo wiele ludzi czeka na nowe mieszkania.”

Spółdzielnia Mieszkaniowa w Śremie powstała w 1951 roku. Pierwsze budynki, którymi zarządzała Spółdzielnia znajdują się w Śremie przy ulicy Poznańskiej. Były to tzw. „Domy Urzędnicze” przekazane przez Poznańską Spółdzielnię Mieszkaniową. Gdy powstało osiedle bloków przy ul. Buczka w Śremie (obecnie ul. ks. A. Rządkiego) na przełomie lat 50. i 60., tam została przeniesiona siedziba Spółdzielni oraz utworzono świetlicę osiedlową. Wraz z budową Odlewni Żeliwa, gwałtownie rosła liczba mieszkańców lewobrzeżnego Śremu, a tym samym zapotrzebowanie na nowe mieszkania. Generalnym wykonawcą bloków na Jezioranach był Kombinat Budowlany Poznań-Północ. Powstały też między innymi: parkingi, garaże i pawilon administracyjno-handlowy. W dniu 20 października 1970 roku odbyło się pierwsze posiedzenie Prezydium Rady Powiatowej Spółdzielni Mieszkaniowej w Śremie w jej nowym biurze przy ul. Nowotki 1 (obecnie ul. Komorowskiego) na Jezioranach. W dniu 30 czerwca 1988 roku oddano do użytku pawilon nr 78, potocznie zwany „blaszakiem”, w którym do

dzisiaj znajdują się pomieszczenia administracyjno-socjalne Spółdzielni i sala widowiskowa. W 2017 roku nadano jej imię Heliadora Jankowskiego. W latach 1985-1987 zbudowano kolejnych dziewięć budynków mieszkalnych przy ul. 1-go Maja. Ostatnie bloki spółdzielcze powstały na osiedlu w 1994 roku przy ul. Chłapowskiego 31 i 33.

Fontanna przy Spółdzielni Mieszkaniowej w Śremie to urokliwy, zielony zakątek Jezioran, wyposażony w ławeczki i otoczony drzewami oraz krzewami. Została zbudowana w 2001 roku, po zakończeniu realizacji nowej inwestycji mieszkaniowej Spółdzielni, tj. budynku przy ul. Chłapowskiego 33. Budowa fontanny była również okazją do upamiętnienia 50-lecia działalności Spółdzielni, obchodzonego w 2001 roku. Konstrukcja fontanny została oznaczona pamiątkową tabliczką. Z powodu wad konstrukcyjnych podstawy fontanny, obiekt został przebudowany i ponownie uruchomiony w 2008 roku.

Heliodor Jankowski (1929-2017) – prezes zarządu Spółdzielni Mieszkaniowej w Śremie w latach 1967-1990, budowniczy osiedli Jeziorany i Helenki, aktywny członek wielu organizacji oraz zasłużony działacz ruchu spółdzielczego wyróżniony odznaczeniami: Złotym Krzyżem Zasługi w 1975 roku, srebrną odznaką „Zasłużony dla budownictwa” w 1978 roku i Krzyżem Kawalerskim Orderu Odrodzenia Polski w 1980 roku. Przyczynił się on również do powstania obecnej siedziby Spółdzielni.

Spółdzielnia nie jest jedynym zarządcą budynków mieszkalnych na Jezioranach. Śrem był pierwszym miastem w Polsce, w którym powstał pomysł Towarzystwa Budownictwa Społecznego. 3 sierpnia 1993 roku Rada Miasta i Gminy podjęła uchwałę w sprawie programu budownictwa komunalnego w Śremie i powołała jednoosobową spółkę gminy Śrem pod nazwą „Śremski Zakład Mieszkaniowy”. Konsekwencją był akt założycielski sporządzony w dniu 26 lipca 1994 roku, kiedy to zawiązano Spółkę pod nazwą Śremskie Towarzystwo Budownictwa Społecznego. Towarzystwo jako drugie w Polsce zostało zarejestrowane przez Ministerstwo Budownictwa i jako pierwsze w kraju skorzystało ze środków Krajowego Funduszu Mieszkaniowego. Pierwsza siedziba ŚTBS mieściła się w Śremie przy ul. Mickiewicza 17. W 2003 roku została przeniesiona do budynku przy ul. Roweckiego 31, a od czerwca 2015 roku mieści się przy ul. Okulickiego 3.



12



13



14

12 Osiedle domów jednorodzinnych tzw. „Milionówki”, w tle bloki przy ul. Dzierżyńskiego (obecnie ul. Roweckiego)
Zdjęcie: Wiesław Końpa

„Milionówki” – prywatne osiedle domów jednorodzinnych, które powstały za miliony złotych (przed dewaluacją złotego) w latach 1976-1986.

13 Budowa siedziby Spółdzielni Mieszkaniowej w Śremie, 1985 r. potocznie zwanej „blaszakiem”
Zdjęcie: Wiesław Końpa

14 Bloki przy ul. Waryńskiego (obecnie ul. Okulickiego)
Zdjęcie: Wiesław Końpa

15



15 Przystanek autobusowy i kiosk RUCH-u przy ul. Waryńskiego (obecnie ul. Okulickiego), w tle blok nr 8
Zdjęcie: Zbigniew Szmidt

Przystanek autobusowy na Jezioranach – w 1970 roku PKS uruchomił miejską komunikację autobusową na trasie Śrem Rynek-Odlewnia Żeliwa-Jeziorany. Przystanek przestał spełniać swoje funkcje pod koniec XX w.



16

16 Na pierwszym planie zielony skwer przy ul. Zawadzkiego, 1986 r. (obecnie ul. Chłapowskiego), „Pijalnia Wina pod Kurantem” oraz bloki przy ul. Dzierżyńskiego 4 i 6 (obecnie bloki przy ul. Roweckiego 4 i 6) oraz blok – ul. Waryńskiego 1 (obecnie ul. Okulickiego 1)
Zdjęcie: Wiesław Końpa

17 Ul. Waryńskiego (obecnie ul. Okulickiego), 1987 r.
Zdjęcie: Wiesław Końpa

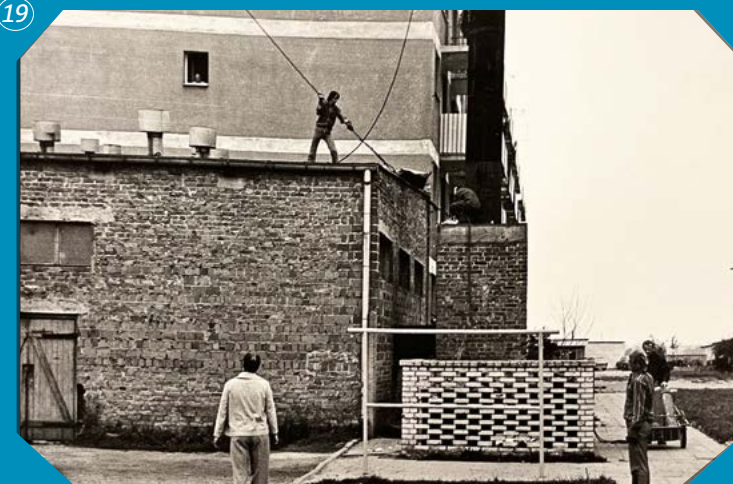
18 Demontaż kotłowni c.o., 1977 r.
Zdjęcia: Wiesław Końpa



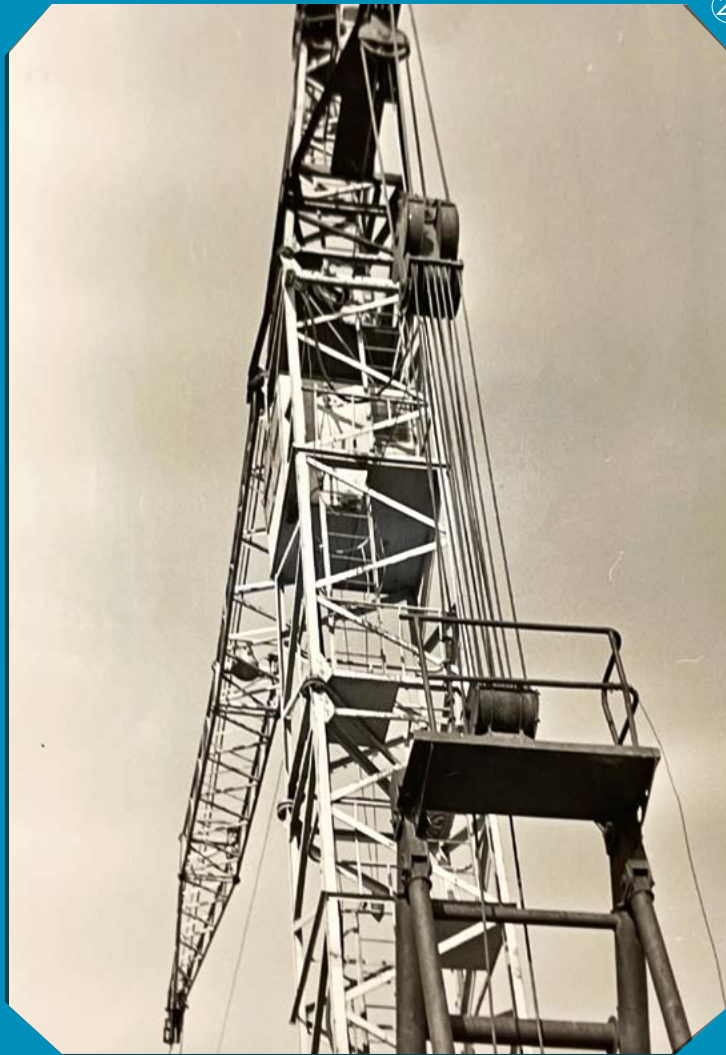
17



18



19



20



21

20 21 Na budowie – powstają bloki z wielkiej płyty
Zdjęcia: Wiesław Końpa

22 Budowa przedszkola nr 5 „Mali Przyrodnicy”, w tle bloki przy ul. Zawadzkiego 21-29 (obecnie ul. Chłapowskiego), 1986 r.
Zdjęcie: Wiesław Końpa

23 Pawilon „blaszak”, siedziba Spółdzielni Mieszkaniowej, 1987 r.
Zdjęcie: Zbigniew Szmidt

24 Budowa siedziby Spółdzielni Mieszkaniowej, w tle budynek przy ul. Nowotki 1 (obecnie ul. Komorowskiego 1)
Zdjęcie: Wiesław Końpa

23



22



24





25



27



26



28



29

25 Po lewej stronie – droga na Leszno, a przy niej aleja Kasztanowa, po prawej – bloki przy ul. Zawadzkiego (obecnie ul. Chłapowskiego), 1987 r. / Zdjęcie: Wiesław Końpa

26 Bloki przy ul. 1-go Maja, 1987 r., widok z Parku Śremskich Odlewników
Zdjęcie: Wiesław Końpa

27 Przy ul. Zawadzkiego (obecnie ul. Chłapowskiego)
Zdjęcie: Wiesław Końpa

28 Kiosk Ruchu przy ul. Nowotki 6 (obecnie ul. Komorowskiego 6), 1986 r.
Zdjęcie: Wiesław Końpa

Kioski „RUCH-u” – ostatni kiosk RUCH-u na osiedlu (ul. Okulickiego) zamknięto 4 stycznia 2021 r. Prowadzili go przez 20 lat Teresa i Bolesław Charzewscy. Błazniana konstrukcja w zielono-żółtych kolorach z napisem „RUCH” działała w różnych miejscach na osiedlu. W ich asortymencie były: prasa, wyroby tytoniowe i inne drobne artykuły.

29 Ośrodek Zdrowia, w tle bloki przy ul. Waryńskiego (obecnie ul. Okulickiego), 1986 r.
Zdjęcie: Wiesław Końpa

Budynek ośrodka zdrowia wzniesiono w 1972 r. i znajdowała się w nim przychodnia zdrowia Zakładu Opieki Zdrowotnej. Od 1 grudnia 1996 r. rozpoczął działalność niepubliczny zakład opieki zdrowotnej – Przychodnia Zespołu Lekarza Rodzinnego „SALUS” s.c.



30 Ul. Zawadzkiego (obecnie ul. Chłapowskiego)
Zdjęcie: Wiesław Końpa

31 „5 bloków” – bloki przy ul. Zawadzkiego 21, 23, 25, 27, 29 (obecnie ul. Chłapowskiego)
Zdjęcie: Wiesław Końpa

32 Rzeźba plenerowa „Kwiat”
Zdjęcie: Zbigniew Szmidt

Rzeźba plenerowa „Kwiat” – ustawiona w 1976 r. na zielonym skwerze przy ul. Zawadzkiego (obecnie ul. Chłapowskiego). Zaprojektował ją śremski artysta – Jerzy Jurga z okazji 25-lecia Spółdzielni Mieszkaniowej. W jej pobliżu, na murku, który pozostał do dzisiaj, umieszczono metalowy napis „XXV lat Spółdzielni

Mieszkaniowej”. W 2015 r. rzeźbę zdemontowano celem renowacji, a w 2017 r. ustawiono w nowym miejscu na skwerze im. Jerzego Jurgi, u zbiegu ulic Kolejowej i Krętej w Śremie.

33 Plac zabaw przy ul. Grunwaldzkiej, w tle wesołe miasteczko z karuzelą łańcuchową
Zdjęcie: Władysław Smolich

Działalność handlowa na OSIEDLU

RELAX



34 Pierwszy na osiedlu pawilon handlowo-usługowy przy ul. Zawadzkiego (obecnie ul. Chłapowskiego), 1987 r.
Zdjęcie: Wiesław Końpa

Pierwszy handel na osiedlu organizowała „SPOŁEM” Powszechna Spółdzielnia Spożyców w Śremie. Najpierw były to kioski i małe pawilony tymczasowe z artykułami pierwszej potrzeby (mięсны, warzywniczy, spożywczy, nabiałowy) przy ul. Feliksa Dzierżyńskiego – obecnie ul. Stefana Grota Roweckiego, od strony domków jednorodzinnych tzw. „Milionówek” oraz przy ul. Marceliego Nowotki – w miejscu, gdzie jest siedziba Spółdzielni Mieszkaniowej w Śremie. Gdy wybudowano pawilon handlowo-usługowy przy ul. Zawadzkiego (obecnie ul. Chłapowskiego 3), działały w nim sklepy: rybny (Centrali Rybnej); sklep mięsny („SPOŁEM” PSS); spożywczy „SAM” – prowadzony początkowo przez Miejski Handel Detaliczny, później Przedsiębiorstwo Hurtu Spożywczego, a po reorganizacji w 1976 roku przez „SPOŁEM” PSS; warzywniczy – Spółdzielni Ogrodniczo-Pszczelarskiej Środa Wlkp., a także bar mleczny – „SPOŁEM” PSS. Sklep „SAM” zamknięto w lipcu 2024 roku. W 1977 roku otwarto „SUPERSAM” – ul. 1-go Maja 21. W 2008 r. zastąpiła go nowa galeria, nazwana później „ALFA” galeria „SPOŁEM” PSS oraz „MEGASAM” – ul. Chłapowskiego 26, który powstał w 1990 roku, a po modernizacji w 2010 roku przyjął nazwę „Jubilat”.

„SPOŁEM” Powszechna Spółdzielnia Spożyców” – w maju 1945 roku powstała Spółdzielnia Spożyców, która była kontynuatką przedwojennej Spółdzielni „Zgoda”, a jej celem był rozwój handlu i działalność samorządowa na rzecz coraz liczniejszej rzeszy członków. W latach powojennych i dalszych następowały liczne zmiany w całym ruchu Spółdzielczości Spożyców. Wraz z rozwojem Śremu, w tym osiedla mieszkaniowego Jeziorany, następował rozkwit Spółdzielni i to nie tylko w zakresie handlu, ale również gastronomii i produkcji. Obecnie „SPOŁEM” zarządza na osiedlu galeriami handlowymi: „Alfa”, „Jubilat” i nowym dużym pawilonem przy ul. Stefana Grota Roweckiego 31a oddanym do użytku w 2024 roku, a także trzema mniejszymi sklepami.

Z kroniki szkolnej (kl. Ie, 1975 r.)
„Zwiedzamy SAM – 17.XI – byliśmy na wycieczce w sklepie samoobsługowym. Pani kierowniczka oprowadziła nas po sklepie i opowiedziała o sposobie robienia zakupów w tego typu placówce handlowej.”
(pieczętka: Przedsiębiorstwo Handlu Spożywczego w Poznaniu Oddział w Poznaniu/ Filia w Śremie/ Sklep ogólnospożywczy Nr 42/ 63-100 Śrem, ul. Zawadzkiego 1, tel. 409)

Przed 1990 rokiem, przy ul. Waryńskiego (obecnie ul. Okulickiego), działały także sklepy: papierniczy (prowadzony przez p. Kazimierzę Mazierską) oraz

nabiałowy (prowadzony przez p. Salomeę Jabłońską), a przy ul. Nowotki 6 (obecnie ul. Komorowskiego), w przejściu pod blokiem, był sklep spożywczy p. Zdzisława Maciejewskiego.

Pawilon handlowo-usługowy „Relax”, który mieści się przy ul. Chłapowskiego 3, zbudowała Spółdzielnia Mieszkaniowa w Śremie w 1972 roku. Jest on najstarszym kompleksem handlowym na Jezioranach.

Od samego początku w pawilonie siedzibę swoją mają filia Urzędu Pocztowego oraz Restauracja Relax – jej pierwszym właścicielem była Gminna Spółdzielnia Samopomoc Chłopska i chociaż na przestrzeni lat zmieniali się właściciele lokalu, to nazwa punktu gastronomicznego pozostała taka sama do dziś.

Z kroniki szkolnej (kl. Ie, 1976 r.)
„Na poczcie – Klasa Ie ze Szkoły Podstawowej Nr 4 w dniu 9.II.1976 r. zwiedziła tutejszy Urząd Pocztowy.”
(pieczętka: URZĄD/POCZTOWO-TELEKOMUNIKACYJNY/ŚREM 3).



35

35 Tymczasowy sklep z artykułami spożywczymi przy ul. Nowotki (obecnie ul. Komorowskiego)
Zdjęcie: Archiwum „SPOŁEM” PSS w Śremie, autor nieznany



36

36 W SUPERSAM-ie
Zdjęcie: Archiwum „SPOŁEM” PSS w Śremie, autor nieznany



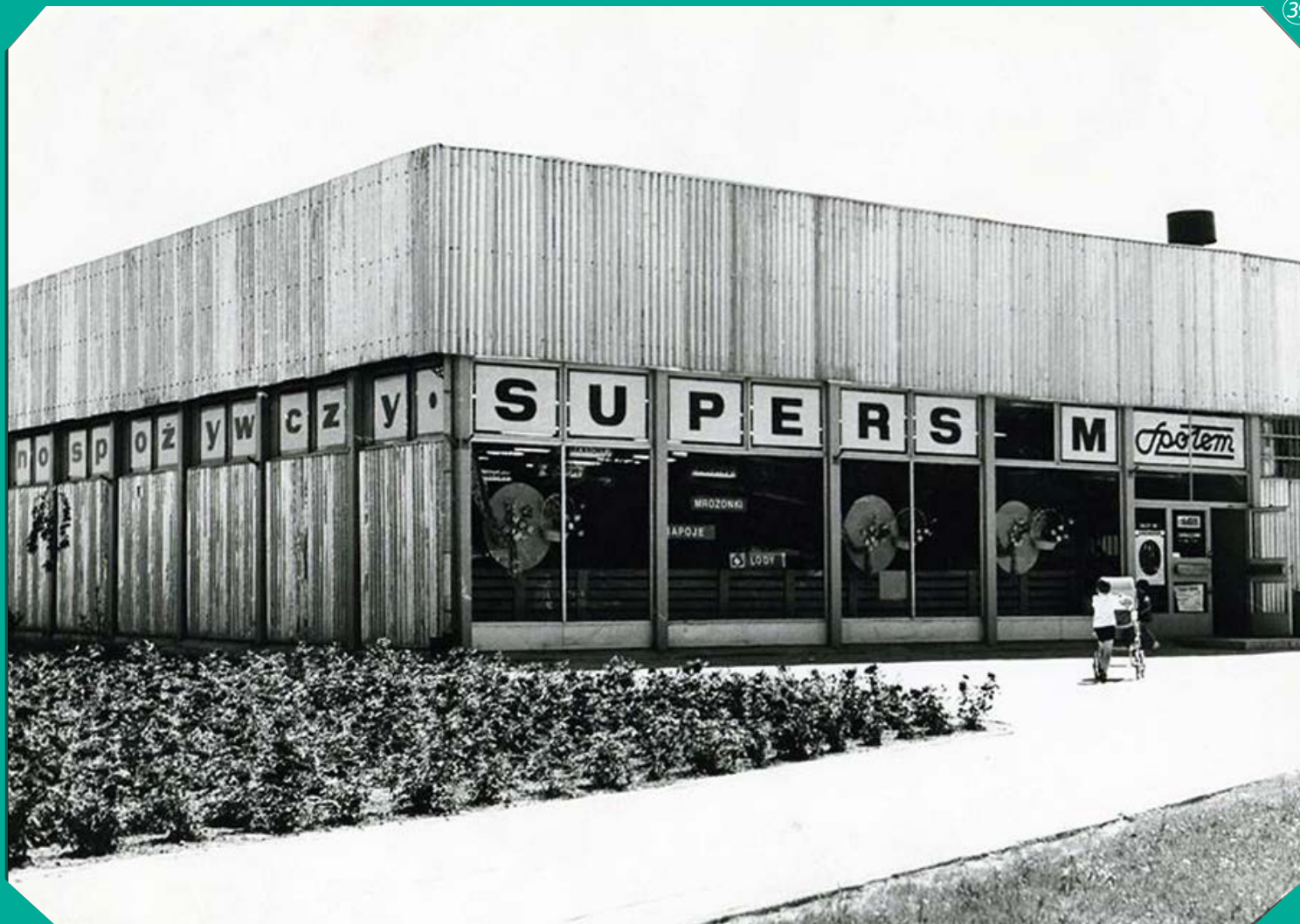
37

37 Pawilon handlowo-usługowy przy ul. Zawadzkiego, 1989 r. obecnie ul. Chłapowskiego, widok od strony parku
Zdjęcie: Zbigniew Szmidt

38

38 Stare targowisko przy ul. Zawadzkiego (obecnie ul. Chłapowskiego), uroczystości z okazji 1-go Maja, 1 maja 1987 r.
Zdjęcie: Wiesław Końpa

Stare targowisko – w latach 80. i 90. XX wieku znajdowały się tu sklepy, a na parkingu odbywał się targ oraz różne wydarzenia. Miejsce straciło swoje funkcje w 1993 roku, kiedy oddano do użytku nowe targowisko miejskie przy ul. Grunwaldzkiej, na które przenieśli się lokalni handlarze. Obecnie znajduje się tu parking i pawilon handlowy.



39

39 SUPERSAM

Zdjęcie: Archiwum „SPOŁEM” PSS w Śremie, autor nieznany

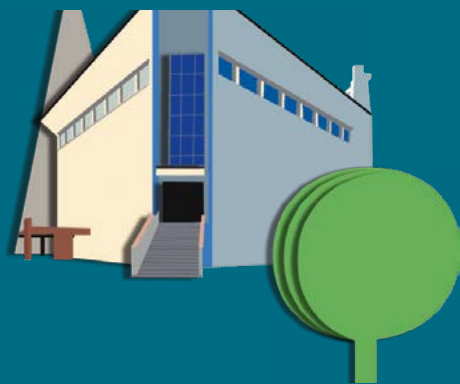


40

40 W SUPERSAM-ie

Zdjęcie: Archiwum „SPOŁEM” PSS w Śremie, autor nieznany

Pierwszy kościół na JEZIORANACH



41

...a w zasadzie na osiedlu Helenki. Mowa tu o kościele pw. Najświętszego Serca Jezusa, który do dziś przez mieszkańców Śremu potocznie jest nazywany kościołem na Jezioranach. W 1976 roku Arcybiskup Antoni Baraniak powierzył ks. Bogdanowi Elegañczykowi wzniesienie kościoła dla nowo budowanego osiedla bloków. W 1977 roku powstała parafia Najświętszego Serca Jezusa. Początkowo mieszkańcy Jezioran korzystali z niewielkiej kaplicy. Pierwsza msza święta w nowej świątyni została odprawiona 24 grudnia 1982 roku, a 20 kwietnia 1993 roku kościół został konsekrowany.

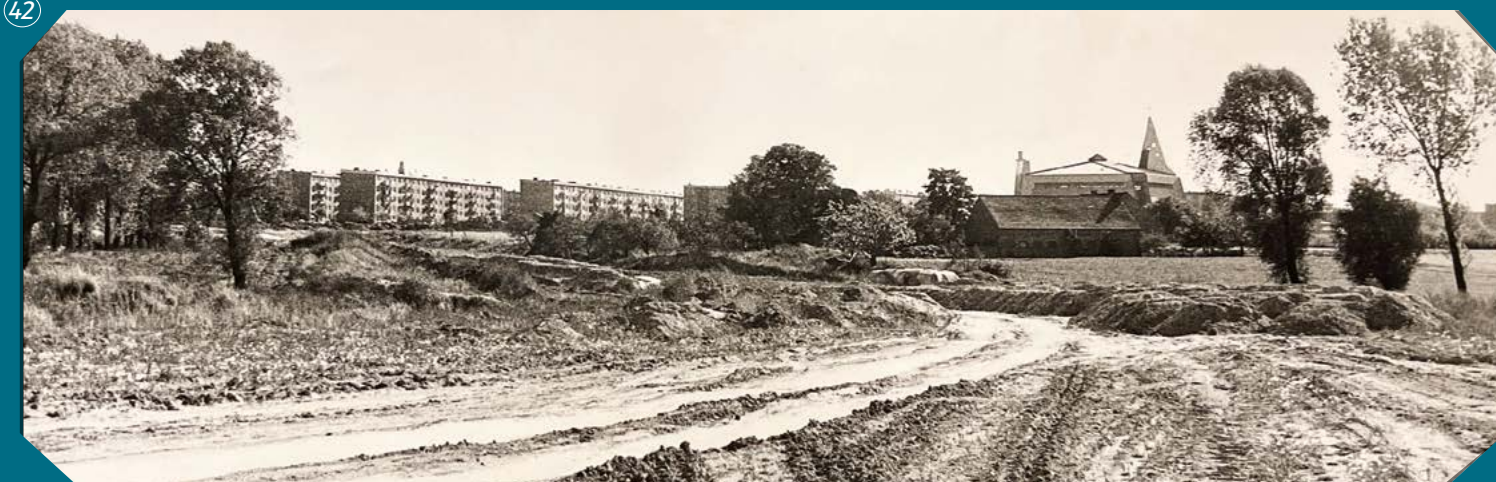
ks. kanonik Bogdan Elegañczyk (1934–1999) – pierwszy proboszcz Parafii Najświętszego Serca Jezusa w Śremie i budowniczy kościoła na osiedlu Jeziorany.

Obecnie na osiedlu Jeziorany znajduje się Kościół pw. Mądrości Bożej (parafia Ducha Św. w Śremie) – powstał w latach 2013–2018 na terenie przylegającym do Parku Śremskich Odlewników, dlatego mieszkańcy często używają określenia „kościół w parku”. Został konsekrowany 9 września 2017 r.

41 Pierwszy plan – to pola i sady (obecnie teren Miejskiego Parku Ekologicznego im. Włodzimierza Puchalskiego), 1986 r.
Drugi plan – kościół NSJ, osiedle Jeziorany i domy na Złodziejewie.
Zdjęcie: Wiesław Końpa

42 Kościół NSJ i bloki widziane od strony Helenek, 1986 r.
Zdjęcie: Wiesław Końpa

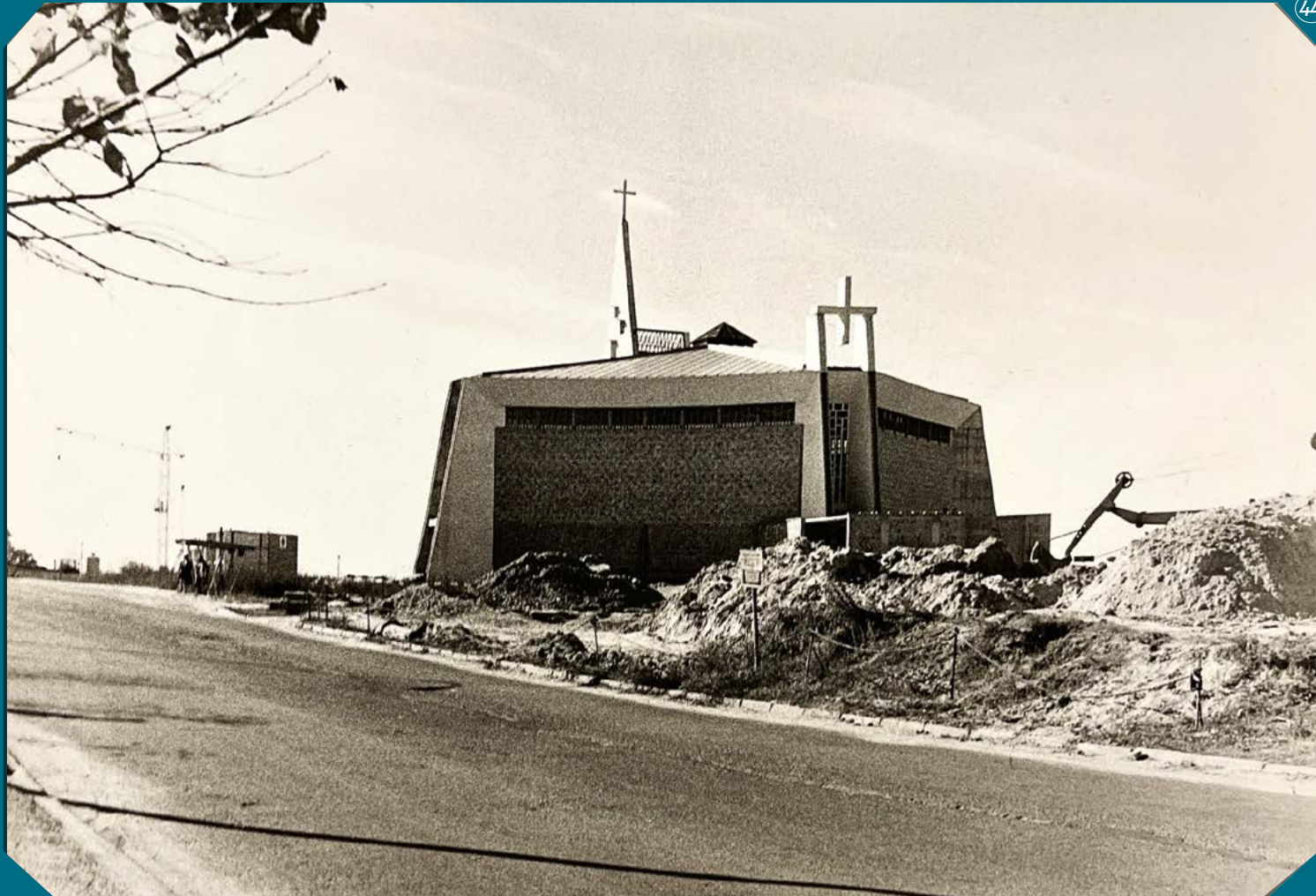
42



43 Kościół NSJ, 1988 r.
Zdjęcie: Zbigniew Szmidt

43





44

44 Budowa kościoła pw. NSJ, widok od ul. Kilińskiego, 1986 r.
Zdjęcie: Wiesław Końpa

45 Na pierwszym planie makieta kościoła w szklanej gablocie, za nią widok na bloki przy ul. Zawadzkiego (obecnie ul. Chłapowskiego)
Zdjęcie: Wiesław Końpa

45





Edukacja na OSIEDLU



46 Ogródek ruchu rowerowego, 1987 r.
Zdjęcie: Zbigniew Szmidt

Na miejscu dawnego ogródka ruchu drogowego znajdują się obecnie bloki mieszkalne przy ul. Roweckiego 18, 20 i 22. Ogródek otwarto 1 czerwca 1979 roku dzięki staraniom Rady Rodziców Szkoły Podstawowej im. Marii Konopnickiej w Śremie oraz Towarzystwa Miłośników Ziemi Śremskiej. Służył dzieciom zarówno jako plac zabaw, jak i teren ćwiczeń do egzaminu na kartę rowerową.



Wraz z rozwojem osiedla wybudowano żłobek, przedszkola i szkoły, w których jeziorańskie dzieci mogły bawić się i uczyć.

W budynku przy ul. Waryńskiego (obecnie ul. Okulickiego) znajdował się od 1972 do 1992 roku żłobek zakładowy Odlewni Żeliwa HCP. Następnie Dyrekcja Odlewni podjęła decyzję i nieodpłatnie przekazała go władzom miasta. Do 1999 roku działał jako żłobek gminny, a później jego obsługą zajęły się podmioty prywatne – obecnie nosi nazwę Żłobek „Tuptusie”.

Przedszkole nr 3 „Jarzębinka” – to najstarsze przedszkole na osiedlu, które rozpoczęło działalność 1 września 1972 roku jako Zakładowe Przedszkole Zakładów Przemysłu Metalowego H. Cegielskiego Odlewni Żeliwa w Śremie. Nazwę placówce nadano w 1976 roku, a logo „Jarzębinki” stworzył mieszkaniec Jezioran – Eugeniusz Ferster.

Szkoła Podstawowa nr 4 im. Marii Konopnickiej – powstała w ramach programu oświatowego w czasie obchodów Tysiąclecia Państwa Polskiego, tzw. tysiąclatka, której wykonanie było sfinansowane z budżetu państwa i przy wsparciu społecznym. Oficjalne otwarcie szkoły, w tym Wojewódzka Inauguracja Roku Szkolnego połączona z nadaniem szkole imienia patrona Marii Konopnickiej, nastąpiło 1 września 1971 roku. Szkoła liczyła wówczas 690 uczniów i 21 oddziałów. W szczytowym okresie było niemal 70 oddziałów i prawie 3000 uczniów. Bywały lata, że dzieci uczęszczały do szkoły na trzy zmiany w godzinach od 8 do 19, a także uczyły się w holach lub w budynkach poza szkołą. Dopiero budowa Szkoły Podstawowej nr 5 w 1983 roku rozwiązała ten problem. W szkole działały drużyny zachowe i harcerskie, a z czasem utworzono strzelnicę sportową (Kościół Strzeleckie „4” LOK), która działa do czasów obecnych.

Szkoła zawsze była zwrócona ku otaczającej przyrodzie. Początkowo realizowała program „Wykorzystania środowiska naturalnego do realizacji programu biologii”. Na przełomie lat 70. i 80. XX wieku stworzono przy szkole ogródek, który pielęgowali uczniowie pod okiem szkolnej biolog Jadwigi Antoniewicz, a później Mirosławy Tomczak. W 2005 r. powstał Dydaktyczny Ogród Przyrodniczy przy współpracy i z inicjatywy Towarzystwa Miłośników Ziemi Śremskiej, które od początku współpracowało ze szkołą. Ogrody umożliwiały prowadzenie zajęć dydaktycznych w terenie. Dzisiaj większą część dawnego ogrodu zajmuje nowa hala sportowa (otwarta w 2024 roku) i miejsca parkingowe.

Kort do gry w tenisa powstał z inicjatywy Komitetu Rodzicielskiego, a zbudowano go przy Szkole Podstawowej nr 4 w ramach akcji „Gazety Zachodniej” i Wielkopolskiego Urzędu Wojewódzkiego. Oficjalne otwarcie nastąpiło w sierpniu 1977 roku. Obiekt powstał dzięki zaangażowaniu miejscowych zakładów pracy, w tym: Odlewni Żeliwa w Śremie, Rejonu Dróg Publicznych, Spółdzielni Mieszkaniowej, Wojewódzkiego Inspektora Melioracji Wodnych, Leszczyńskiego Przedsiębiorstwa Budowlanego Oddział w Śremie oraz przy dużym zaangażowaniu rodziców. Podczas otwarcia kortu, uczniowie obejrzeni pokazowe gry w wykonaniu czołowych tenisistów, zawodników Olimpiii: Kazimierza Adamczaka, Pawła Geldnera, Grzegorza Gołaskiego i Jerzego Płotkowiaka. Miejsce to było dostępne dla śremskiej młodzieży przez cały dzień. Kort przestał spełniać swoje funkcje pod koniec XX w. Obecnie w tym miejscu jest nowa hala sportowa.



Z kroniki szkolnej (kl. Ve, 1979 r.)

„Prace społeczne przy sadzeniu drzew – 29 października posadziliśmy 300 drzewek razem z klasami VII i VIII.”

W 1983 roku otwarto na osiedlu Szkołę Podstawową nr 5. Po dwóch latach szkoła przyjęła imię Arkadego Fiedlera, który zmarł 7 marca 1985 roku. Rok później, 6 czerwca, szkoła otrzymała sztandar, który obecnie znajduje się w Muzeum Śremskim. W 1999 roku, w wyniku reorganizacji szkolnictwa, szkoła przekształciła się w Gimnazjum nr 1 w Śremie, któremu 24 października 2009 roku nadano imię Polskich Noblistów. Od września 2017 roku ponownie funkcjonuje jako Szkoła Podstawowa nr 5 im. Polskich Noblistów w Śremie. W tej szkole od kilku lat odbywają się próby Chóru Moinusko, założonego przez ks. Piotra Wawrzyniaka w 1880 roku.



47

47 Ogródek ruchu rowerowego, bloki przy ul. Dzierżyńskiego (obecnie ul. Roweckiego), na dalszym planie Szkoła Podstawowa nr 4 im. Marii Konopnickiej, 1987 r.
Zdjęcie: Zbigniew Szmidt



48



49

48 Szkoła Podstawowa nr 4 im. Marii Konopnickiej w Śremie
Zdjęcie: Archiwum Szkoły Podstawowej nr 4 im. Marii Konopnickiej w Śremie, autor nieznany

49 Szkoła Podstawowa nr 4 im. Marii Konopnickiej w Śremie, uroczystości szkolne
Zdjęcie: Archiwum Szkoły Podstawowej nr 4 im. Marii Konopnickiej w Śremie, autor nieznany



50

50 Uroczystość wręczenia sztandaru społeczności szkolnej, 1974 r.
Zdjęcie: Archiwum Szkoły Podstawowej nr 4 im. Marii Konopnickiej w Śremie, autor nieznany

Kultura i rozrywka na OSIEDLU



51 Na pierwszym planie przyczepy z grami – obecnie w tym miejscu stoi budynek Biblioteki Publicznej im. Heliodora Świącickiego. Na drugim planie – Szkoła Podstawowa nr 5, bloki przy ul. Zawadzkiego (obecnie ul. Chłapowskiego). Pomiędzy nimi deptak Jeziorany.

Zdjęcie: Wiesław Końpa



Od 1 maja 1975 roku działała na Jezioranach filia, początkowo Powiatowej i Miejskiej Biblioteki Publicznej w Śremie. Powstała ona przy wsparciu Urzędu Powiatowego i Spółdzielni Mieszkaniowej. Mieściła się w pawilonie handlowym przy dzisiejszej ulicy Chłapowskiego. W sierpniu 1978 roku przeniesiono ją do prowizorycznego budynku przy ul. Nowotki 1 (obecnie ul. Komorowskiego), a w październiku 1982 roku ponownie do pawilonu, na piętro obok Restauracji „Relax”. W październiku 1992 roku przekazano część pomieszczeń w budynku żłobka przy ul. Okulickiego 3 i w dniu 1 lutego 1993 roku otwarto tam filię Biblioteki Publicznej, w której działała wypożyczalnia i czytelnia dla dorosłych i dzieci. Jej działalność została zakończona w 2015 roku wraz z przeniesieniem na osiedle głównej siedziby. Biblioteka Publiczna im. Heliodora Świącickiego w Śremie działa na osiedlu od 13 marca 2015 roku. Wcześniej, od 23 stycznia 1974 roku, siedziba mieściła się przy ul. Kilińskiego 2. Obecnie działają tu m.in.: wypożyczalnia dla dzieci, młodzieży i dorosłych, czytelnia ogólna oraz regionalna, mediateka, pracownia komputerowa. Przed budynkiem Biblioteki znajduje się zegar słoneczny ufundowany przez Józefa Nowaka. W 2023 roku na elewacji budynku odsłonięto mural poświęcony Pauli Wężyk (1876–1963) – poetce związanej ze Śremem.

W pawilonie handlowo-usługowym, znajdującym się przy ul. Chłapowskiego 3, Spółdzielnia Mieszkaniowa w Śremie prowadzi działalność handlową i społeczno-kulturalną:

Klub Relax – rozpoczął działalność w 1986 roku. W miejscu dawnej pralni znajdującej się w pawilonie powstała świetlica osiedlowa, nazywana klubem, a jego nazwę zaczerpnięto od Restauracji „Relax”, która już wówczas działała w budynku. Wcześniej, w 1972 roku, otwarto Klub Mieszkańców, a świetlica mieściła się przy ul. Zawadzkiego (obecnie Chłapowskiego 19). Klub realizuje w imieniu Spółdzielni działalność kulturalną, a także sportową, turystyczną, społeczną, edukacyjną i charytatywną.

TV Relax – rozpoczęła działalność 13 maja 1991 roku oferując mieszkańcom osiedla sześć programów. W dniu 13 września tego samego roku wyemitowano pierwszy serwis informacyjny. Początkowo program był transmitowany z budynku Spółdzielni. We wrześniu 1992 roku otwarto nowe studio telewizyjne, które do dzisiaj mieści się w pawilonie. W tym samym roku Spółdzielnia otrzymała koncesję na rozpowszechnianie programu telewizyjnego pod nazwą „Program Lokalny TELE RELAX”. W 2015 roku zmieniła się nazwa programu na „TV RELAX SPÓŁDZIELNI MIESZKANIOWEJ W ŚREMIE”. Jest on emitowany na całą Wielkopolskę. Dzisiaj tele-

wizja dysponuje nowoczesnym studiem, z którego nadaje programy i relacje najważniejszych wydarzeń z regionu śremskiego.

Jedną z najstarszych organizacji działających na osiedlu jest **Koło PTTK Odlewni Żeliwa „ŚREM” S.A.**, które powstało w 1967 r. z inicjatywy pracowników Odlewni Żeliwa tworzących bazę do organizacji pierwszych imprez turystycznych i wycieczek. W roku 1989 Koło liczyło 433 osoby, a obecnie ponad 120. Głównym celem działalności Koła jest krzewienie turystyki i krajoznawstwa na terenie kraju, ze szczególnym uwzględnieniem Ziemi Śremskiej i Wielkopolski. Działa ono w obszarze turystyki: pieszej nizinnej, pieszej górskiej, kajakowej, rowerowej, narciarskiej oraz wycieczek turystycznych i spotkań integracyjnych. Wcześniej na Jezioranach (ul. Okulickiego 10) działał Oddział Polskiego Towarzystwa Turystyczno-Krajoznawczego w Śremie powołany 16 maja 1954 r. Na osiedlu było Koło Osiedlowe – Jeziorany i kluby szkolne. Później działała tu PTTK-owska wypożyczalnia sprzętu turystycznego.

Wybrane organizacje pozarządowe, które mają siedzibę na osiedlu:

- Śremskie Stowarzyszenie Miłośników Teatru,
- Polskie Stowarzyszenie Diabetyków Koło Nr 21 w Śremie,
- Ludowy Klub Sportowy Piast Śrem,
- Polski Związek Filatelistów Koło Odlewni Żeliwa,
- Śremska Grupa Nieustannych Optymistów Krówka Mała,
- Towarzystwo Pomocy Potrzebującym im. Św. Brata Alberta Nadzieja,
- Polski Związek Niewidomych Okręg Wielkopolski Koło w Śremie.



52

52) Wesołe miasteczko przy ul. Grunwaldzkiej

Zdjęcie: Tadeusz Kuna

53) Zima na osiedlu

Zdjęcie: Tadeusz Kuna

54) Puszczamy rakietki, 25.01.1981 r.

Zdjęcie: Tadeusz Kuna

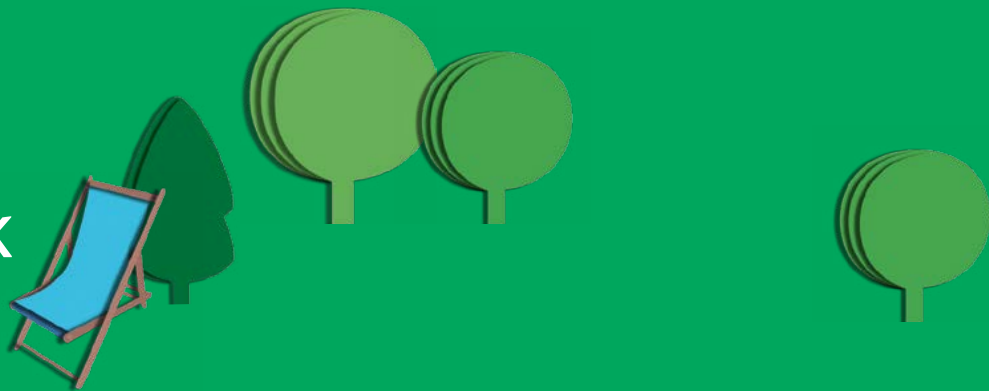
53



54



Wypoczynek na OSIEDLU



55 Nad Jeziorem Grzymisławskim – widok od strony Nochowa, 1986 r.
Zdjęcie: Wiesław Końpa



Nazwa osiedla związana jest z Jeziorem Grzymisławskim, które znajduje się w południowej części Jezioran.

W latach 50. i 60. XX wieku były tu tylko pola i niewielki las sosnowy, a tafla jeziora sięgała nieco wyżej niż obecnie. Wraz z budową i rozwojem Odlewni i osiedla w roku 1969, w czynie społecznym rozpoczęto tworzenie kąpieliska oraz przystani żeglarskiej Klubu Żeglarskiego „Odlewnik”. Kąpielisko zostało oficjalnie uruchomione w 1971 roku i wyposażono je w pomosty z trampoliną i wieżą ratowniczą, rozbieralnię, urządzenia sanitarne, plac do gier i zabaw dziecięcych. Urządzono też przystań do sportów wodnych i zaopatrzone ją w kajaki i żaglówki. W latach 80-tych XX w. nad jeziorem znajdowało się kąpielisko strzeżone przez WOSiR z wypożyczalnią sprzętu wodnego, a tuż obok przystań statku pasażerskiego „Wielkopolska II”, organizującego spacerowe rejsy po jeziorze. Na plaży, w okolicy lasu sosnowego, działały kioski z artykułami spożywczymi. Pozostałością po jednym z nich są schody na skraju lasu sosnowego. Dziś Plaża Miejska w Śremie jest jedną z głównych atrakcji turystycznych regionu. Latem działa tu strzeżone kąpielisko, wypożyczalnia sprzętu wodnego i leżaków, boisko do siatkówki plażowej, a przez cały rok siłownia plenerowa, park do workoutu oraz plac zabaw dla dzieci. Popularnością cieszy się także WakePark, gdzie można spróbować wakeboardingu. Na plaży znajduje się bar, a w otoczeniu zieleni stoi amfiteatr, który jest miejscem koncertów, pokazów kina plenerowego i innych wydarzeń.

Z kroniki szkolnej (kl. IVe, 1978)

„Wycieczka – W sobotę 30 września poszliśmy na dwugodzinną wycieczkę do lasu i nad jezioro. Dzień był chłodny, deszczowy, a niebo zachmurzone. Celem wycieczki było obserwowanie zmian w przyrodzie jesienią, rozpoznawanie drzew i zbieranie jesiennych liści. Wycieczka była krótka, lecz ciekawa. Dała nam dużo wiadomości o przyrodzie. Wróciliśmy do domu z bukietami kolorowych liści.”

W pobliżu plaży znajduje się Klub Żeglarski „Odlewnik”, który powstał 8 stycznia 1969 roku. Początkowo była to sekcja żeglarska przy Odlewni Żeliwa HCP, później (1976) Klub Żeglarski „Odlewnik”, a od 1996 roku funkcjonuje w formie stowarzyszenia. Od lat 70. XX wieku działała tu 4. Wodna Drużyna Harcerska im. Leonida Teligi w Śremie. Pierwsza zbiórka miała miejsce 14 grudnia 1974 roku. W latach 80. retmanat drużyn wodnych liczył 101 członków. Obecnie „Odlewnik” prowadzi przystań żeglarską oraz kursy teoretyczne i praktyczne na stopnie żeglarza jachtowego i sternika morskiego, a także organizuje regaty i rejsy tury-

styczne. Klub posiada własne jednostki pływające, a w przystani cumuje blisko czterdzieści jachtów prywatnych członków Klubu.

Wizytówką osiedla i miejscem rekreacji oraz pracy są też Rodzinne Ogrody Działkowe nad Jeziorem Grzymisławskim. Pierwsze ogrody ROD powstały dla pracowników Odlewni Żeliwa. Pomiędzy blokami Jezioran a jeziorem mamy następujące ogrody: Pracowniczy Ogród Działkowy im. Stanisława Staszica (1968 r.), Pracowniczy Ogród Działkowy im. Mikołaja Kopernika (1974 r.), Ogród ROD im. Władysława Reymonta (1980 r.), Rodzinny Ogród Działkowy „Jeziorany” (1984 r.).

Park Śremskich Odlewników – w miejscu, gdzie obecnie znajduje się park, rozciągały się pola, przez które codziennie maszerowali do pracy pracownicy Odlewni. Z czasem teren ten zagospodarowano na ośmiohektarowy pas zieleni, pełniący funkcję strefy ochronnej oddzielającej osiedle od zakładu pracy (Odlewni Żeliwa). Koncepcja budowy parku powstała w 1972 roku. Projekt zagospodarowania terenu sporządzili pracownicy Odlewni, a prace w parku realizowali członkowie poszczególnych Rad Oddziałowo-Związkowych. Pierwotnie park nosił nazwę „XXX-lecia PRL”. W dniu 22 lipca 1978 roku Rada Narodowa Miasta Śrem podjęła uchwałę, nadając temu terenowi nazwę „Park Śremskich Odlewników”. Od 2006 roku park stał się częścią przestrzeni miejskiej i podzielony jest na trzy strefy: 1. Rekreacyjną – z placami zabaw dla dzieci, placem do workoutu, pumptrackiem, skateparkiem; 2. Przyrodniczą – ze stawkiem oraz tężnią solankową; 3. Historyczną – z pomnikami: kamieniem z tablicą upamiętniającą powstanie parku, pomnikiem z popiersiem rotmistrza Witolda Pileckiego, Pomnikiem Katyńskim, tablicą ofiar smoleńskich oraz rzeźbą plenerową „Drogowskaz”.

Fyrteł Jezioran jest różnorodny, międzypokoleniowy, pełen wigoru, a jednocześnie spokojny i bezpieczny. Społeczność, chociaż napływowa, żyła się ze sobą. Może też dlatego, że Śremianie zawsze stawiali na budowanie relacji, komunikację i współpracę.



56



57



58



59

56 Klub Żeglarski „Odlewnik”
Zdjęcie: Wiesław Końpa

57 Plaża nad Jeziorem Grzymisławskim – widok od strony jeziora
Zdjęcia: Wiesław Końpa

58 Nad Jeziorem Grzymisławskim
Zdjęcie: Wiesław Końpa

59 Na sankach, 1974 r.
Zdjęcie: Wiesław Końpa



60



61



62



63



64

60 Powstaje park. Prace wykonują poszczególne wydziały Odlewni Żeliwa w Śremie. Na zdjęciu Bożena Kuna, Danuta Pijacka, 1976 r.
Zdjęcie: Tadeusz Kuna

61 Aleja w Parku Śremskich Odlewników, w tle Odlewnia Żeliwa w Śremie
Zdjęcie: Zbigniew Szmidt

62 Widok na park i Odlewnię Żeliwa w Śremie od strony ul. Dzierżyńskiego (obecnie ul. Roweckiego)
Zdjęcie: Anna Lehmann

63 Nad jeziorem zimą, 1987 r. W tle rodzinne ogrody działkowe i bloki przy ul. Waryńskiego, Dzierżyńskiego i Komorowskiego (obecnie ul. Okulickiego, Roweckiego i Nowotki)
Zdjęcie: Wiesław Kořpa

64 Opustoszały kiosk nad Jeziorem Grzymisławskim, obecnie w tym miejscu jest amfiteatr
Zdjęcie: Zbigniew Szmidt

TU JEST MIEJSCE
na Twoje zdjęcia
z JEZIORAN

Tekst: Monika Bulińska

Zdjęcia: Wiesław Końpa, Zbigniew Szmidt, Władysław Smolich, Tadeusz Kuna, Anna Lehmann oraz archiwa: „SPOŁEM” Powszechna Spółdzielnia Spożywców w Śremie, PGO S.A. Odlewnia Żeliwa, Oddział w Śremie, Szkoła Podstawowa nr 4 im. Marii Konopnickiej w Śremie – autorzy nieznani (jeśli jesteś autorem zdjęcia lub masz informacje na jego temat, prosimy o kontakt pod adresem unia@srem.com.pl).

Ciekawostki „Z kroniki szkolnej” pochodzą z kroniki klasowej, której wychowawczynią była Henryka Socha (klasa E, rocznik 1975-1983)

Korekta/konsultacje: Bartosz Klimczuk, Magdalena Szymańska

Projekt graficzny, skład: Eluta Kidacka

Druk: Drukarnia Tomczak



Realizator projektu/Wydawca:

Unia Gospodarcza Regionu Śremskiego – Śremski Ośrodek Wspierania Małej Przedsiębiorczości

63-100 Śrem, ul. Okulickiego 3

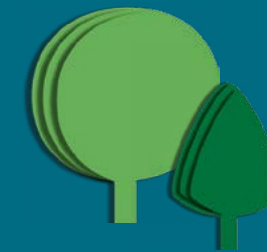
tel. +48 61 28 32 704, e-mail: unia@srem.com.pl

Partnerzy merytoryczni projektu:



Album ze zdjęciami archiwalnymi mieszkańców i sympatyków osiedla Jeziorany powstał w ramach projektu „Mój fyrtel – JEZIORANY”.

Projekt współfinansowany przez:



mój fyrtel
Jeziorko

Jeziorko rany

mój fyrtel

